



แผนปฏิบัติการ ๕ ปี (พ.ศ. ๒๕๖๖ - ๒๕๗๐)

(ฉบับปรับปรุง ๓ ปี พ.ศ. ๒๕๖๘ - ๒๕๗๐)

กองคลัง สำนักงานอธิการบดี

มหาวิทยาลัยรามคำแหง

\*\*\*\*\*

คณะกรรมการจัดทำแผนปฏิบัติการ  
กองคลัง สำนักงานอธิการบดี

## สารบัญ

	หน้า
ประวัติและความเป็นมา.....	๓
หลักการและเหตุผล.....	๔
ผลการวิเคราะห์สภาพแวดล้อมศักยภาพ กองคลัง สำนักงานอธิการบดี มหาวิทยาลัยรามคำแหง (SWOT Analysis).....	๕
TOWS MATRIX Analysis แผนปฏิบัติราชการ ๕ ปี พ.ศ. ๒๕๖๖ – ๒๕๗๐ กองคลัง สำนักงานอธิการบดี มหาวิทยาลัยรามคำแหง.....	๗
Mind Map แสดงความเชื่อมโยงความสัมพันธ์ของแผนปฏิบัติราชการ ๕ ปี (พ.ศ. ๒๕๖๖ – ๒๕๗๐).....	๘
ผังแสดงความเชื่อมโยงความสัมพันธ์ของแผนปฏิบัติราชการมหาวิทยาลัยรามคำแหง และแผนปฏิบัติราชการกองคลัง สำนักงานอธิการบดี	๙
วิสัยทัศน์ ค่านิยมองค์กร ปรัชญา ปณิธาน พันธกิจ.....	๑๐
ประเด็นยุทธศาสตร์ เป้าประสงค์ กลยุทธ์.....	๑๑
แผนผังเชิงยุทธศาสตร์ของกองคลัง สำนักงานอธิการบดี มหาวิทยาลัยรามคำแหง (Strategy Map).....	๑๒
แผนปฏิบัติราชการ ๕ ปี (พ.ศ. ๒๕๖๖ – ๒๕๗๐).....	๑๓
รายละเอียดแผนปฏิบัติราชการ ๕ ปี (พ.ศ. ๒๕๖๖ – ๒๕๗๐).....	๑๔
 <b>ภาคผนวก</b>	
- คำอธิบายวิสัยทัศน์กองคลัง.....	๑๗
- คณะกรรมการจัดทำแผนปฏิบัติราชการ ๕ ปี (พ.ศ. ๒๕๖๖ – ๒๕๗๐) กองคลัง.....	๑๘

## ประวัติและความเป็นมา

กองคลัง แต่เดิม คือ แผนกการเงิน สังกัดกองกลาง สำนักงานอธิการบดี ตั้งขึ้นพร้อมกับการก่อตั้งมหาวิทยาลัยรามคำแหง เมื่อปี พ.ศ. ๒๕๑๔ โดยมีที่ทำการอยู่ที่ ตึก a.d. ๑ ปี พ.ศ. ๒๕๑๙ แผนกการเงินได้ย้ายมาอยู่ที่ตึกสำนักงานอธิการบดี และได้มีการจัดตั้งกองคลังขึ้นตามประกาศสำนักนายกรัฐมนตรี สั่ง ณ วันที่ ๒๐ กุมภาพันธ์ พ.ศ. ๒๕๑๙ ปี พ.ศ. ๒๕๒๕ ได้มีการแบ่งส่วนราชการของสำนักงานอธิการบดี อย่างถูกต้องเป็นทางการทางการ ตามประกาศราชกิจจานุเบกษา เล่มที่ ๙๙ ตอนที่ ๖๔ ลงวันที่ ๔ พฤษภาคม พ.ศ. ๒๕๒๕ และปี พ.ศ. ๒๕๖๓ ได้รับอนุมัติให้ปรับโครงสร้างการแบ่งส่วนราชการ เป็นงานพัฒนาระบบสารสนเทศด้านงานคลัง ในการประชุมสภามหาวิทยาลัยรามคำแหง ครั้งที่ ๓/๒๕๖๓ วาระที่ ๔.๖ เมื่อวันที่ ๒๗ กุมภาพันธ์ ๒๕๖๓

กองคลัง เป็นหน่วยงานกลางของมหาวิทยาลัยรามคำแหง มีหน้าที่ความรับผิดชอบในการควบคุมดูแลงานด้านการเงิน บัญชี พัสดุ และงบประมาณ ทั้งงบประมาณแผ่นดินและงบประมาณรายจ่ายจากรายได้ ของมหาวิทยาลัย ของทุกหน่วยงานรวมทั้งสาขาวิทยบริการเฉลิมเกียรติ ให้เป็นไปตามนโยบายและแผนงานของหน่วยงานด้วยความถูกต้องตามหลักเกณฑ์ ที่กฎหมายและระเบียบของทางราชการกำหนดอย่างรวดเร็ว มีประสิทธิภาพ สามารถตรวจสอบได้ และใช้เป็นข้อมูลอ้างอิงสำหรับผู้บริการ และทำหน้าที่ติดต่อประสานงานกับหน่วยงานภายใน และภายนอกมหาวิทยาลัย ให้การบริการทางด้านการเงินแก่คณาจารย์ ข้าราชการ นักศึกษา และบุคคลภายนอก โดยมอบหมายหน้าที่ความรับผิดชอบแบ่งเป็น ๖ งาน ดังนี้

งานการเงิน

งานบัญชี

งานพัสดุ

งานงบประมาณ

งานธุรการ

งานพัฒนาระบบสารสนเทศด้านงานคลัง

สถานที่ตั้งของกองคลัง สำนักงานอธิการบดี กองคลัง แบ่งออกเป็น ๖ หน่วยงาน มีที่ตั้ง ดังนี้

งานการเงิน ตั้งอยู่ที่ อาคารสำนักงานอธิการบดี ชั้น ๑ และอาคารวิทยบริการและบริหาร ชั้น ๑

งานงบประมาณ ตั้งอยู่ที่ อาคารสำนักงานอธิการบดี ชั้น ๑

งานบัญชี ตั้งอยู่ที่ อาคารวิทยบริการและบริหาร ชั้น ๕

งานพัสดุ ตั้งอยู่ที่ อาคารสำนักงานอธิการบดี ชั้น ๓

งานธุรการ ตั้งอยู่ที่ อาคารวิทยบริการและบริหาร ชั้น ๑

งานพัฒนาระบบสารสนเทศด้านงานคลัง ตั้งอยู่ที่ อาคารวิทยบริการและบริหาร ชั้น ๕

## หลักการและเหตุผล

ตามที่พระราชกฤษฎีกาว่าด้วยหลักเกณฑ์และวิธีบริหารกิจการบ้านเมืองที่ดี พ.ศ. ๒๕๔๖ และพ.ศ. ๒๕๖๒ (ฉบับที่ ๒) บัญญัติให้ส่วนราชการต้องจัดทำแผนปฏิบัติราชการของส่วนราชการนั้น โดยจัดทำเป็นแผน ๕ ปี ซึ่งต้องสอดคล้องกับยุทธศาสตร์ชาติ แผนแม่บท แผนการปฏิรูปประเทศ แผนพัฒนาเศรษฐกิจและสังคมแห่งชาติ นโยบายคณะรัฐมนตรีที่แถลงต่อสภา และแผนอื่นที่เกี่ยวข้อง เช่น แผนด้านการอุดมศึกษาเพื่อผลิตและพัฒนากำลังคนของประเทศ ฉบับปรับปรุง พ.ศ. ๒๕๖๖ -๒๕๗๐ แผนด้านวิทยาศาสตร์ วิจัยและนวัตกรรม พ.ศ. ๒๕๖๖ – ๒๕๗๐ เพื่อก้าวสู่อุดมศึกษา ๔.๐ และรองรับการศึกษา การเรียนรู้ในศตวรรษที่ ๒๑

กองคลัง สำนักงานอธิการบดี ซึ่งเป็นส่วนราชการระดับกอง ในสังกัดสำนักงานอธิการบดี มหาวิทยาลัยรามคำแหง จึงต้องจัดทำแผนปฏิบัติราชการ ๕ ปี (พ.ศ. ๒๕๖๖ – ๒๕๗๐) ซึ่งเป็นแผนระยะกลาง เพื่อเป็นกรอบกำหนดทิศทางการดำเนินงานของแผนปฏิบัติราชการประจำปี โครงการ/กิจกรรม และผลผลิตของกองคลัง ในแต่ละปีงบประมาณ นอกจากนี้ยังเป็นเครื่องมือสำคัญในการกำกับติดตามและประเมินผลการปฏิบัติงาน ตามระบบการบริหารงานมุ่งผลสัมฤทธิ์ เพื่อให้สะท้อนผลสัมฤทธิ์ของวิสัยทัศน์ของกองคลัง โดยบูรณาการเชื่อมโยงกับนโยบายของรัฐบาล และรวมถึงนโยบายของมหาวิทยาลัยรามคำแหง และเพื่อให้การดำเนินงานตามพันธกิจหลักให้บรรลุเป้าหมายที่กำหนด

# ผลการวิเคราะห์สภาพแวดล้อมศักยภาพ กองคลัง สำนักงานอธิการบดี มหาวิทยาลัยรามคำแหง (SWOT Analysis)

## ๑. สภาพแวดล้อมภายในองค์กร

### จุดแข็ง (Strengths)

๑. กองคลัง มีศักยภาพในการบริหารจัดการทางการเงินและการคลัง ปฏิบัติงานโดยยึดกฎหมาย ระเบียบ ข้อบังคับ และรักษาวินัยการคลังอย่างเคร่งครัด
๒. กองคลัง มีความพร้อมในการนำเทคโนโลยีสารสนเทศที่ทันสมัยมาใช้ เพื่อเพิ่มประสิทธิภาพการปฏิบัติงานให้บรรลุเป้าหมายตามที่กำหนด
๓. กองคลัง มีการกำหนดโครงสร้างการแบ่งสายงานการบังคับบัญชา แผนปฏิบัติงานและการแบ่งภาระหน้าที่รับผิดชอบในแต่ละงานอย่างชัดเจน
๔. ผู้บริหารมีวิสัยทัศน์ มีภาวะผู้นำ มีทักษะการบริหารองค์กรอย่างมีประสิทธิภาพภายใต้หลักธรรมาภิบาล

### จุดอ่อน (Weaknesses)

๑. บุคลากรบางส่วนขาดความรู้ ทักษะในการใช้เทคโนโลยีสารสนเทศ การคิดเชิงวิเคราะห์ และการถ่ายทอดความรู้ตามแนวทางการพัฒนาทักษะด้านดิจิทัลของข้าราชการและบุคลากรภาครัฐ
๒. บุคลากรบางส่วนขาดความรู้ความเข้าใจในกฎ ระเบียบ ข้อบังคับเกี่ยวกับงานที่รับผิดชอบ ขาดการใฝ่รู้และการแสวงหาความรู้ใหม่ๆ ตลอดจนขาดการเรียนรู้และพัฒนาทักษะความชำนาญในการปฏิบัติงาน
๓. บุคลากรบางส่วนยังขาดจิตสำนึกที่ดีในการให้บริการ และการอุทิศเวลาให้กับงานราชการอย่างเต็มที่

## ๑. สภาพแวดล้อมภายนอกองค์กร

### โอกาส (Opportunities)

๑. การบูรณาการกับหลายภาคส่วนในรูปแบบเครือข่ายความร่วมมือระหว่างสถาบันอุดมศึกษา องค์กรภาครัฐและเอกชน ก่อให้เกิดการแลกเปลี่ยนเรียนรู้ระหว่างองค์กรมากขึ้น
๒. มหาวิทยาลัยรามคำแหง เปิดโอกาสให้บุคลากรได้เพิ่มพูนความรู้ความสามารถ โดยมีงบประมาณสนับสนุนทุนการศึกษา ทุนวิจัย อบรม ดูงาน ให้แก่บุคลากรได้พัฒนาความก้าวหน้าในสายอาชีพ
๓. ความก้าวหน้าทางเทคโนโลยีสารสนเทศ ทำให้การติดต่อสื่อสารและมีช่องทางที่เข้าถึงข้อมูลข่าวสาร ได้สะดวก รวดเร็วมากยิ่งขึ้น
๔. นโยบายของรัฐบาล ด้านแผนพัฒนาระบบดิจิทัล (e-government) สนับสนุนการนำเทคโนโลยีและนวัตกรรมมาปรับใช้กับกระบวนการดำเนินงานต่างๆ ให้มีความทันสมัย คล่องตัว และมีประสิทธิภาพสูงขึ้น

### ข้อจำกัด/ภัยคุกคาม (Threats)

๑. ปัจจุบันสถาบันอุดมศึกษาทั้งภาครัฐและเอกชนมีจำนวนมาก มีการแข่งขันทางการศึกษาสูงขึ้น อีกทั้งโครงสร้างประชากรวัยอุดมศึกษามีแนวโน้มลดลง จึงส่งผลกระทบต่อจำนวนนักศึกษาและรายได้ของมหาวิทยาลัย
๒. สภาวะเศรษฐกิจถดถอย ทำให้การจัดสรรนโยบายด้านงบประมาณสนับสนุนการศึกษาในระดับอุดมศึกษามีสัดส่วนที่น้อยมากต่อการจัดการศึกษาที่มีคุณภาพและมาตรฐาน
๓. สถานการณ์ต่างๆ ที่เกิดขึ้น อาทิเช่น โรคระบาด ภัยธรรมชาติ การเปลี่ยนแปลงของสภาพแวดล้อม ส่งผลกระทบต่อเศรษฐกิจ สังคม วัฒนธรรม ประชากร การเมือง เทคโนโลยี และการศึกษา

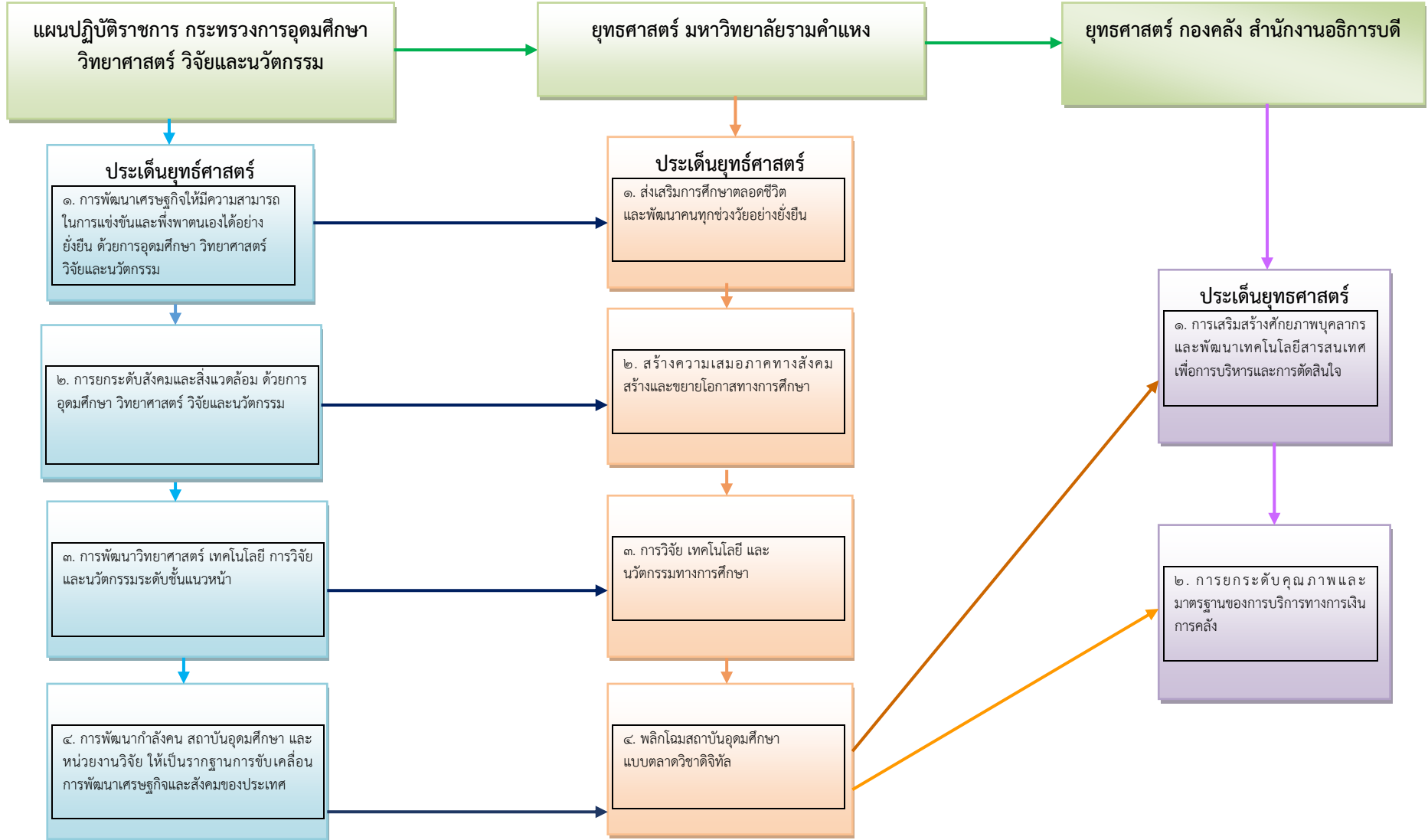
*ที่มา: ผลการวิเคราะห์สภาพแวดล้อมประจำปีงบประมาณ พ.ศ. ๒๕๖๖ – ๒๕๗๐ ของกองคลังมาจากการระดมสมองของคณะกรรมการจัดทำแผนปฏิบัติการ ผู้บริหารกองคลังทุกระดับ และบุคลากรกองคลัง รวมทั้งนำผลการวิเคราะห์สภาพแวดล้อมจากแผนประจำปีงบประมาณ พ.ศ. ๒๕๖๓ – ๒๕๖๕ มาปรับปรุงพัฒนา*

## TOWS MATRIX Analysis แผนปฏิบัติการกองคลัง สำนักงานอธิการบดี

<p>ปัจจัยภายใน</p> <p>ปัจจัยภายนอก</p>	<p><b>จุดแข็ง (Strengths)</b></p>	<p><b>จุดอ่อน (Weaknesses)</b></p>
	<p>๑. กองคลัง มีศักยภาพในการบริหารจัดการทางการเงินและการคลัง ปฏิบัติงานโดยยึดกฎหมาย ระเบียบ ข้อบังคับ และรักษาวินัยการคลังอย่างเคร่งครัด</p> <p>๒. กองคลัง มีความพร้อมในการนำเทคโนโลยีสารสนเทศที่ทันสมัยมาใช้ เพื่อเพิ่มประสิทธิภาพการปฏิบัติงานให้บรรลุเป้าหมายตามที่กำหนด</p> <p>๓. กองคลัง มีการกำหนดโครงสร้างการแบ่งสายงานการบังคับบัญชา แผนปฏิบัติงานและการแบ่งภาระหน้าที่รับผิดชอบในแต่ละงานอย่างชัดเจน</p> <p>๔. ผู้บริหารมีวิสัยทัศน์ มีภาวะผู้นำ มีทักษะการบริหารองค์กรอย่างมีประสิทธิภาพภายใต้หลักธรรมาภิบาล</p>	<p>๑. บุคลากรบางส่วนขาดความรู้ ทักษะในการใช้เทคโนโลยีสารสนเทศ การคิดเชิงวิเคราะห์ และการถ่ายทอดความรู้ตามแนวทางการพัฒนาทักษะด้านดิจิทัลของข้าราชการและบุคลากรภาครัฐ</p> <p>๒. บุคลากรบางส่วนขาดความรู้ความเข้าใจในกฎ ระเบียบ ข้อบังคับเกี่ยวกับงานที่รับผิดชอบ ขาดการใฝ่รู้และการแสวงหาความรู้ใหม่ๆ ตลอดจนขาดการเรียนรู้และพัฒนาทักษะความชำนาญในการปฏิบัติงาน</p> <p>๓. บุคลากรบางส่วนยังขาดจิตสำนึกที่ดีในการให้บริการ และการอุทิศเวลาให้กับงานราชการอย่างเต็มที่</p>
<p><b>โอกาส (Opportunities)</b></p>	<p><b>กลยุทธ์ (S + O)</b></p>	<p><b>กลยุทธ์ (W + O)</b></p>
<p>๑. การบูรณาการกับหลายภาคส่วนในรูปแบบเครือข่ายความร่วมมือระหว่างสถาบันอุดมศึกษา องค์กรภาครัฐและเอกชน ก่อให้เกิดการแลกเปลี่ยนเรียนรู้ระหว่างองค์กรมากขึ้น</p> <p>๒. มหาวิทยาลัยรามคำแหง เปิดโอกาสให้บุคลากรได้เพิ่มพูนความรู้ความสามารถ มีงบประมาณสนับสนุนทุนการศึกษา ทุนวิจัย อบรม ดูงาน ให้แก่บุคลากรได้พัฒนาความก้าวหน้าในสายอาชีพ</p> <p>๓. ความก้าวหน้าทางเทคโนโลยีสารสนเทศในโลกปัจจุบัน ทำให้การติดต่อสื่อสารและมีช่องทางที่เข้าถึงข้อมูลข่าวสาร ได้สะดวก รวดเร็วมากยิ่งขึ้น</p> <p>๔. นโยบายของรัฐบาลด้านแผนพัฒนาระบบดิจิทัล (e-government) สนับสนุนการนำเทคโนโลยีและนวัตกรรมมาปรับใช้กับกระบวนการดำเนินงานต่างๆ ให้มีความทันสมัย คล่องตัว และมีประสิทธิภาพสูงขึ้น</p>	<p>๑. พัฒนาระบบเทคโนโลยีสารสนเทศด้านงานคลังที่ทันสมัยและมีประสิทธิภาพ เพื่อก้าวทันยุค Digital Technology</p>	<p>๑. เสริมสร้างศักยภาพบุคลากร ทักษะ ความรู้ ความสามารถ และสร้างจิตสำนึกที่ดีในการบริการ</p>
<p><b>ภัยคุกคาม หรือ ข้อจำกัด (Threats)</b></p>	<p><b>กลยุทธ์ (S + T)</b></p>	<p><b>กลยุทธ์ (W + T)</b></p>
<p>๑. ปัจจุบันสถาบันอุดมศึกษาทั้งภาครัฐและเอกชนมีจำนวนมาก มีการแข่งขันทางการศึกษาสูงขึ้น อีกทั้งโครงสร้างประชากรวัยอุดมศึกษามีแนวโน้มลดลง จึงส่งผลกระทบต่อจำนวนนักศึกษาและรายได้ของมหาวิทยาลัย</p> <p>๒. สภาวะเศรษฐกิจถดถอย ทำให้การจัดสรรนโยบายด้านงบประมาณสนับสนุนการศึกษาในระดับอุดมศึกษามีสัดส่วนที่น้อยมากต่อการจัดการศึกษาที่มีคุณภาพและได้มาตรฐาน</p> <p>๓. แนวโน้มการลดลงของประชากรในวัยศึกษาส่งผลกระทบต่อโดยตรงกับรายได้ของมหาวิทยาลัย</p>	<p>๑. เสริมสร้างมาตรฐานและคุณภาพของการปฏิบัติงาน</p>	



Mind Map แสดงความเชื่อมโยงความสัมพันธ์ของแผนปฏิบัติการ ๕ ปี (พ.ศ. ๒๕๖๖ - ๒๕๗๐)



ผังแสดงความเชื่อมโยงความสัมพันธ์ของแผนปฏิบัติการมหาวิทยาลัยรามคำแหง และแผนปฏิบัติการกองคลัง สำนักงานอธิการบดี

แผนปฏิบัติการมหาวิทยาลัยรามคำแหง พ.ศ. ๒๕๖๗

ประเด็นยุทธศาสตร์	เป้าประสงค์	กลยุทธ์
๑. ส่งเสริมการศึกษาตลอดชีวิตและพัฒนาคนทุกช่วงวัยอย่างยั่งยืน	๑. มีการจัดการศึกษาเพื่อการเรียนรู้ตลอดช่วงชีวิต (lifelong Learning) อย่างมีคุณภาพมาตรฐานและยืดหยุ่นตามความเหมาะสมกับกำลังของทุกๆ กลุ่มวัย (Enhancing Curriculum for desired Learning outcomes) ๒. กำลังคนได้รับการพัฒนาทักษะชีวิต (Soft Skill) และทักษะศตวรรษที่ ๒๑ ให้มีคุณภาพและสอดคล้องกับความต้องการของประเทศ ๓. กำลังคนได้รับการเสริมสร้างศักยภาพและสามารถปฏิบัติงานที่ตรงกับสาขาวิชา ๔. กำลังคนได้รับการส่งเสริมความเป็นผู้ประกอบการ (Entrepreneurship) SME ๕. กำลังคนได้รับการสร้างเสริมทักษะและสภาพแวดล้อมพื้นฐานเพื่อประสิทธิภาพของการเรียนรู้ ๖. กำลังคนและผู้รับบริการจากผลการบูรณาการการอนุรักษ์ เสริมสร้าง ทักษะ ต่อยอดศิลปะและวัฒนธรรม มีความตระหนักต่อการดำรงชีวิตและเป็นมิตรกับสิ่งแวดล้อม	๑. จัดการศึกษาเพื่อการเรียนรู้ตลอดชีวิต ๒. พัฒนาระบบการกำกับคุณภาพและมาตรฐานหลักสูตร สอดคล้องกับความต้องการตลาดแรงงาน ๓. พัฒนาทักษะพื้นฐานและสิ่งแวดล้อมในการใช้ชีวิต เพื่อสนับสนุนการเรียนรู้ของผู้เรียน ๔. ส่งเสริมศิลปะและวัฒนธรรมบูรณาการการเรียนการสอนเพื่อเสริมสร้างเป็นพลเมืองให้แก่ผู้เรียน
๒. สร้างความเสมอภาคทางสังคม สร้างและขยายโอกาสทางการศึกษา	๑. มีการขยายโอกาสการเข้าถึงบริการวิชาการของหน่วยงานโดยไม่ทิ้งใครไว้ข้างหลังทั้งส่วนกลางและส่วนภูมิภาคที่สอดคล้องกับความต้องการของชนในพื้นที่เพื่อสร้างคุณภาพชีวิตหรือต่อยอดการเรียนรู้ตลอดชีวิต ๒. ชุมชนและผู้รับบริการ ได้ยกระดับทักษะความรู้ผลิตภัณฑ์ สร้างมูลค่าทาง เศรษฐกิจ สังคม หรือมีคุณภาพชีวิตที่ดีขึ้น	๑. สร้างโอกาสการเข้าถึงบริการ ทางวิชาการศึกษาอย่างทั่วถึงและเป็นธรรมโดยไม่ทิ้งใครไว้ข้างหลัง ๒. เสริมสร้างความเข้มแข็งและความยั่งยืนของชุมชนและท้องถิ่น จากผลการให้บริการทางวิชาการ
๓. การวิจัย เทคโนโลยี และ นวัตกรรมทางการศึกษา	๑. มหาวิทยาลัยมีความพร้อมของปัจจัยเกื้อหนุนเพื่อการวิจัยนวัตกรรม และจัดการผลประโยชน์จากทรัพย์สินทางปัญญา ๒. มหาวิทยาลัยมีผลงานวิจัยสร้างองค์ความรู้เทคโนโลยีและนวัตกรรมที่ถูกเผยแพร่ ถ่ายทอดและถูกนำไปประยุกต์ใช้เพื่อให้เกิดประโยชน์ต่อประเทศ	๑. พัฒนาระบบการบริหารการวิจัยและผลประโยชน์จากทรัพย์สินปัญญา ๒. ส่งเสริมการวิจัยและการสร้างความร่วมมือและการถ่ายทอดองค์ความรู้เพื่อการพัฒนาสังคมเศรษฐกิจและสิ่งแวดล้อม
๔. พลิกโฉมสถาบันอุดมศึกษาแบบตลาดวิชาดิจิทัล	๑. มหาวิทยาลัยมีอัตลักษณ์และภาพลักษณ์องค์กรที่ทันสมัย มุ่งสู่มหาวิทยาลัยดิจิทัล ๒. มหาวิทยาลัยมีประสิทธิภาพ มีความคล่องตัวในการบริหารจัดการมีผลสัมฤทธิ์และเกิดความคุ้มค่าในการจัดการศึกษาโดยยึดหลักธรรมาภิบาล ๓. มีการสร้างเสริมอาจารย์และบุคลากรของมหาวิทยาลัยให้มีศักยภาพสูงและเชี่ยวชาญเฉพาะศาสตร์ และพัฒนาบุคลากรให้ตรงตามสายงาน	๑. สร้างภาพลักษณ์มหาวิทยาลัยที่ทันสมัยด้วยการพัฒนาระบบฐานข้อมูลและการบริหารที่ทันสมัย ๒. พัฒนาการบริหารจัดการศึกษาเชิงธรรมาภิบาล ๓. ยกระดับคุณภาพและทักษะของบุคลากรให้เป็นชุมชนทางวิชาการที่สังคมยอมรับ

แผนปฏิบัติการกองคลัง สำนักงานอธิการบดี พ.ศ. ๒๕๖๗

ประเด็นยุทธศาสตร์	เป้าประสงค์	กลยุทธ์
๑. การเสริมสร้างศักยภาพบุคลากร และพัฒนาเทคโนโลยีสารสนเทศเพื่อการบริหารและการตัดสินใจ	๑. เสริมสร้างศักยภาพบุคลากร และพัฒนาเทคโนโลยีสารสนเทศเพื่อผู้รับบริการทุกกลุ่มสามารถเข้าถึงเทคโนโลยีสารสนเทศด้านการเงินการคลัง ที่ได้มาตรฐาน สะดวก รวดเร็ว ถูกต้อง และตรวจสอบได้	๑. พัฒนาระบบเทคโนโลยีสารสนเทศด้านงานคลังที่ทันสมัยและมีประสิทธิภาพเพื่อก้าวทันยุค Digital Technology ๒. เสริมสร้างศักยภาพบุคลากร ทักษะ ความรู้ ความสามารถ และสร้างจิตสำนึกที่ดีในการบริการ
๒. การยกระดับคุณภาพและมาตรฐานของบริการทางการเงินการคลัง	๒. ผู้รับบริการได้รับบริการที่มีคุณภาพและมาตรฐาน ด้วยความเสมอภาค	๑. เสริมสร้างมาตรฐานและคุณภาพของการปฏิบัติงาน

## วิสัยทัศน์ (Vision)

มุ่งมั่นพัฒนาระบบบริหารจัดการด้านการเงินการคลัง ด้วยความซื่อสัตย์ ถูกต้อง โปร่งใส นำเทคโนโลยีที่ทันสมัยมีคุณภาพและประสิทธิภาพมาใช้ในการปฏิบัติงาน เพื่อสร้างสรรค์คุณค่าสู่องค์กรอย่างยั่งยืน

## พันธกิจ (Mission)

๑. พัฒนาระบบเทคโนโลยีสารสนเทศด้านการเงินการคลัง เพื่อใช้เป็นข้อมูลในการบริหารและการตัดสินใจ
๒. เสริมสร้างศักยภาพบุคลากร ทักษะ ความรู้ความสามารถ เพื่อเพิ่มประสิทธิภาพในการปฏิบัติงาน และขับเคลื่อนองค์กรสู่ความสำเร็จ
๓. เสริมสร้างคุณภาพและมาตรฐานของการบริการด้านการเงินการคลัง

## ปรัชญา (Philosophy)

บริหารโปร่งใสด้วยหลักธรรมาภิบาล

## ปณิธาน (Ambition)

กองคลังยึดมั่น ซื่อสัตย์ ร่วมมือบริการ สรรค์สร้างพัฒนาสู่องค์กรแห่งการเรียนรู้

## ค่านิยมองค์กร (Shared Value)

เต็มใจให้บริการด้วยความเสมอภาค ยึดมั่นความซื่อสัตย์ ปฏิบัติตามกฎระเบียบ

## ประเด็นยุทธศาสตร์ เป้าประสงค์ กลยุทธ์

**ประเด็นยุทธศาสตร์ที่ ๑** การเสริมสร้างศักยภาพบุคลากร และพัฒนาเทคโนโลยีสารสนเทศ เพื่อการบริหารและการตัดสินใจ

**เป้าประสงค์ที่ ๑** เสริมสร้างศักยภาพบุคลากร และพัฒนาเทคโนโลยีสารสนเทศ เพื่อผู้รับบริการทุกกลุ่มสามารถรับบริการและเข้าถึงเทคโนโลยีสารสนเทศด้านการเงินการคลัง ที่ได้มาตรฐาน สะดวก รวดเร็ว ถูกต้อง และตรวจสอบได้

**กลยุทธ์ที่ ๑** พัฒนาระบบเทคโนโลยีสารสนเทศด้านงานคลังที่ทันสมัยและมีประสิทธิภาพ เพื่อก้าวทันยุค Digital Technology

**กลยุทธ์ที่ ๒** เสริมสร้างศักยภาพบุคลากร ทักษะ ความรู้ความสามารถ และสร้างจิตสำนึกที่ดีในการบริการ

**ประเด็นยุทธศาสตร์ที่ ๒** การยกระดับคุณภาพและมาตรฐานของการบริการทางการเงินและการคลัง

**เป้าประสงค์ที่ ๑** ผู้รับบริการได้รับบริการที่มีคุณภาพและมาตรฐาน ด้วยความเสมอภาค

**กลยุทธ์ที่ ๑** เสริมสร้างมาตรฐานและคุณภาพของการปฏิบัติงาน

## แผนผังเชิงยุทธศาสตร์ของกองคลัง สำนักงานอธิการบดี มหาวิทยาลัยรามคำแหง (STRATEGY MAP)

วิสัยทัศน์ มุ่งมั่นพัฒนาระบบบริหารจัดการด้านการเงินการคลัง ด้วยความซื่อสัตย์ ถูกต้อง โปร่งใส นำเทคโนโลยีที่ทันสมัยมีคุณภาพและประสิทธิภาพมาใช้ในการปฏิบัติงาน เพื่อสร้างสรรค์คุณค่าสู่องค์กรอย่างยั่งยืน

**ประเด็นยุทธศาสตร์**

๑. การเสริมสร้างศักยภาพบุคลากรและพัฒนาเทคโนโลยีสารสนเทศ เพื่อการบริหารและการตัดสินใจ

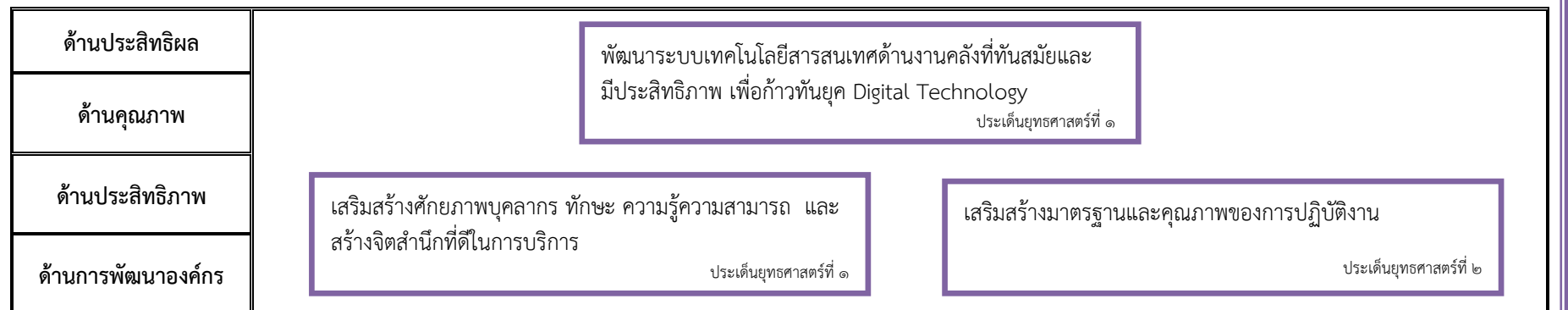
๒. การยกระดับคุณภาพและมาตรฐานของการบริการทางการเงินและการคลัง

**เป้าประสงค์**

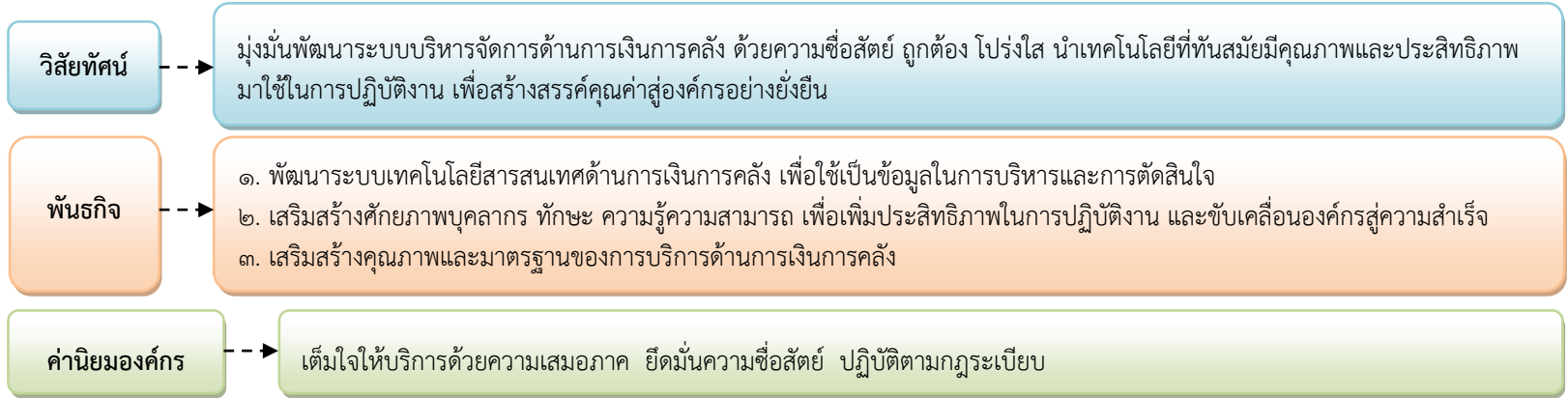
- เสริมสร้างศักยภาพบุคลากร และพัฒนาเทคโนโลยีสารสนเทศ เพื่อผู้รับบริการทุกกลุ่มสามารถรับบริการและเข้าถึงเทคโนโลยีสารสนเทศด้านการเงินการคลังที่ได้มาตรฐาน สะดวก รวดเร็ว ถูกต้อง และตรวจสอบได้  
ประเด็นยุทธศาสตร์ที่ ๑

- ผู้รับบริการได้รับบริการที่มีคุณภาพและมาตรฐานด้วยความเสมอภาค  
ประเด็นยุทธศาสตร์ที่ ๒

### แผนที่กลยุทธ์ (STRATEGY MAP)



## แผนปฏิบัติการ ๕ ปี (พ.ศ. ๒๕๖๖ - ๒๕๗๐)



ประเด็นยุทธศาสตร์ที่ ๑	ประเด็นยุทธศาสตร์ที่ ๒
การเสริมสร้างศักยภาพบุคลากร และพัฒนาเทคโนโลยีสารสนเทศ เพื่อการบริหารและการตัดสินใจ	การยกระดับคุณภาพและมาตรฐานของการบริการทางการเงินและการคลัง
เป้าประสงค์	เป้าประสงค์
๑. เสริมสร้างศักยภาพบุคลากร และพัฒนาเทคโนโลยีสารสนเทศ เพื่อผู้รับบริการทุกกลุ่มสามารถรับบริการและเข้าถึงเทคโนโลยีสารสนเทศด้านการเงินการคลังที่ได้มาตรฐาน สะดวก รวดเร็ว ถูกต้อง และตรวจสอบได้	๑. ผู้รับบริการได้รับบริการที่มีคุณภาพและมาตรฐานด้วยความเสมอภาค
กลยุทธ์	กลยุทธ์
<ol style="list-style-type: none"> <li>๑. พัฒนาระบบเทคโนโลยีสารสนเทศด้านงานคลังที่ทันสมัยและมีประสิทธิภาพ เพื่อก้าวทันยุค Digital Technology</li> <li>๒. เสริมสร้างศักยภาพบุคลากร ทักษะ ความรู้ความสามารถ และสร้างจิตสำนึกที่ดีในการบริการ</li> </ol>	๑. เสริมสร้างมาตรฐานและคุณภาพของการปฏิบัติงาน
โครงการ/ผลผลิต/กิจกรรม	โครงการ/ผลผลิต/กิจกรรม
<ol style="list-style-type: none"> <li>๑. กิจกรรมการจัดการข้อมูลด้านการเงินการคลัง</li> <li>๒. โครงการเสริมสร้างศักยภาพของบุคลากรกองคลัง</li> </ol>	๑. กิจกรรมการประกันคุณภาพการศึกษาภายในกองคลัง





# ภาคผนวก

## คำอธิบายวิสัยทัศน์

★ พัฒนาระบบบริหารจัดการด้านการเงินการคลัง ด้วยความซื่อสัตย์ ถูกต้อง โปร่งใส นำเทคโนโลยีที่ทันสมัยมีคุณภาพและประสิทธิภาพมาใช้ในการปฏิบัติงาน หมายถึง การพัฒนาระบบบริหารจัดการด้านการเงินการคลังของมหาวิทยาลัยสู่ระบบอิเล็กทรอนิกส์ ทั้งในส่วนของเงินงบประมาณแผ่นดินผ่านระบบการบริหารงาน การเงินการคลังภาครัฐแบบอิเล็กทรอนิกส์ (GFMS) และระบบงบประมาณ พัสดุ การเงินและบัญชีกองทุนโดยเกณฑ์พึงรับ-พึงจ่ายลักษณะ ๓ มิติ (ระบบบัญชี ๓ มิติ) ให้มีความทันสมัยและมีประสิทธิภาพมากยิ่งขึ้น โดยการนำระบบเทคโนโลยีสารสนเทศมาใช้เน้นความรวดเร็ว ประหยัดเวลา ถูกต้อง โปร่งใส และสามารถตรวจสอบได้ และมีการบริหารจัดการบูรณาการทางอิเล็กทรอนิกส์เป็นระบบครบวงจรและมีมาตรฐาน มีเครือข่ายรองรับระบบงานการเงินการคลังภาครัฐได้ทั้งระบบงบประมาณ ระบบเบิกจ่าย ระบบจัดซื้อจัดจ้าง ระบบการเงินและบัญชี ระบบบริหารทรัพยากร และระบบบริหารการตรวจสอบและประเมินผล เพื่อให้เกิดความรวดเร็ว รัดกุม โปร่งใส ตรวจสอบได้ สารสนเทศที่ได้รับมีความถูกต้องแม่นยำมากยิ่งขึ้น เป็นการเสริมสร้างประสิทธิภาพในการบริหารจัดการด้านการเงินการคลัง

★ ระบบการบริหารงานการเงินการคลังภาครัฐแบบอิเล็กทรอนิกส์ (GFMS) หมายถึง ข้อมูลระบบบริหารงานการเงินการคลังภาครัฐด้วยระบบอิเล็กทรอนิกส์ ประกอบด้วยระบบใหญ่ ๕ ระบบ คือ

๑. ระบบงบประมาณ (PM)
๒. ระบบจัดซื้อจัดจ้าง (PO)
๓. ระบบการเงินและบัญชี (FI)
๔. ระบบบริหารทรัพยากรบุคคล (HR)
๕. ระบบบัญชีต้นทุน (CO)

★ ระบบงบประมาณ พัสดุ การเงินและบัญชีกองทุนโดยเกณฑ์พึงรับ-พึงจ่ายลักษณะ ๓ มิติ (ระบบบัญชี ๓ มิติ) หมายถึง ข้อมูลการบริหารงานในลักษณะ ๓ มิติ คือ แผนงาน หน่วยงาน และกองทุน มีความเชื่อมโยงอย่างต่อเนื่องกับระบบงบประมาณ พัสดุ การเงิน บัญชี และบัญชีต้นทุน เพื่อผลิตสารสนเทศตามหลักการบัญชีภาครัฐ

★ การสร้างองค์กรที่ยั่งยืน (Creating a Sustainable Organization) ดังนี้

๑. การสร้างสภาพแวดล้อมเพื่อให้เกิดการบรรลุพันธกิจ การปรับปรุงการดำเนินการขององค์กร การเป็นผู้นำในด้านผลการดำเนินการ และการเรียนรู้ระดับองค์กรและระดับบุคคล
๒. สร้างวัฒนธรรมการทำงานของบุคลากร (Workforce) ที่ส่งมอบประสบการณ์ที่ดีให้แก่ผู้รับบริการหรือลูกค้าอย่างคงเส้นคงวา และส่งเสริมความผูกพันของผู้รับบริการ
๓. สร้างสภาพแวดล้อมเพื่อให้เกิดการสร้างนวัตกรรม ยอมรับความเสี่ยงที่ผ่านการประเมินผลได้ผลเสีย การบรรลุวัตถุประสงค์เชิงกลยุทธ์ (Strategic Objectives) และความคล่องตัวขององค์กร (Organizational Agility)
๔. การมีส่วนร่วมในการวางแผนการพัฒนาผู้นำในอนาคตขององค์กร



คำสั่งกองคลัง  
ที่ ๕๒๔/๒๕๖๖

เรื่อง ยกเลิกคำสั่ง และแต่งตั้งคณะกรรมการจัดทำแผนปฏิบัติราชการ กองคลัง

ตามคำสั่งกองคลัง ที่ ๕๑๘/๒๕๖๕ ลงวันที่ ๑๑ กุมภาพันธ์ ๒๕๖๕ เรื่อง แต่งตั้งคณะกรรมการจัดทำแผนปฏิบัติราชการ กองคลัง นั้น

เพื่อให้การดำเนินงานของคณะกรรมการจัดทำแผนปฏิบัติราชการ กองคลัง เป็นไปด้วยความเรียบร้อยและมีประสิทธิภาพ จึงยกเลิกคำสั่งดังกล่าวข้างต้น และขอแต่งตั้งคณะกรรมการจัดทำแผนปฏิบัติราชการ กองคลัง ดังมีรายนามต่อไปนี้

- |   |                            |
|---|----------------------------|
| ๑. ผู้อำนวยการกองคลัง                     | ประธานกรรมการ              |
| ๒. หัวหน้างานการเงิน                      | กรรมการ                    |
| ๓. หัวหน้างานบัญชี                        | กรรมการ                    |
| ๔. หัวหน้างานพัสดุ                        | กรรมการ                    |
| ๕. หัวหน้างานงบประมาณ                     | กรรมการ                    |
| ๖. หัวหน้างานพัฒนาระบบสารสนเทศด้านงานคลัง | กรรมการ                    |
| ๗. นางสาวเอกกมล ธรรมจารีล                 | กรรมการ                    |
| ๘. นางสาววิญญูพัทธ์ ชัยรัฐเรืองกิจ        | กรรมการ                    |
| ๙. หัวหน้างานธุรการ                       | กรรมการและเลขานุการ        |
| ๑๐. นางสาวสุภาวรัตน์ วิเศษสุภาพงศ์        | กรรมการและผู้ช่วยเลขานุการ |
| ๑๑. นางสาวดวงทิพย์ ขุนชน                  | กรรมการและผู้ช่วยเลขานุการ |

ทั้งนี้ ให้คณะกรรมการจัดทำแผนปฏิบัติราชการดำเนินการดังนี้

๑. ดำเนินการพัฒนากลยุทธ์แผนปฏิบัติราชการ แผนปฏิบัติราชการประจำปี และแผนการดำเนินงาน ให้สอดคล้องกับการปฏิบัติงานของหน่วยงาน ตลอดจนยุทธศาสตร์มหาวิทยาลัยรามคำแหง
๒. กำหนดตัวบ่งชี้ของการดำเนินงาน ตลอดจนกำหนดเป้าหมายของแต่ละตัวบ่งชี้ เพื่อวัดความสำเร็จของการดำเนินงานตามแผนให้ครบทุกภารกิจ
๓. วิเคราะห์ความสอดคล้องระหว่างกลยุทธ์ เป้าประสงค์ เป้าหมาย กับสภาพการณ์ปัจจุบันและแนวโน้มในอนาคต
๔. จัดทำแผนปฏิบัติราชการ แผนปฏิบัติราชการประจำปี และแผนดำเนินงาน ของกองคลัง สำนักงานอธิการบดี มหาวิทยาลัยรามคำแหง
๕. ติดตามตรวจสอบ/ประเมินผลการดำเนินงานตามตัวบ่งชี้อย่างน้อยปีละ ๒ ครั้ง และรายงานต่อคณะกรรมการดำเนินงาน กองคลัง และมหาวิทยาลัย

/ทั้งนี้.....

- ๒ -

ทั้งนี้ ตั้งแต่บัดนี้เป็นต้นไป

สั่ง ณ วันที่ ๒๕ มกราคม พ.ศ. ๒๕๖๖

(นางสาวเอารี อนิวรรตพงษ์)  
รองอธิการบดีฝ่ายการคลัง